

УКРАЇНСЬКИЙ ДЕРЖАВНИЙ УНІВЕРСИТЕТ
імені МИХАЙЛА ДРАГОМАНОВА
ПЕДАГОГІЧНИЙ ФАКУЛЬТЕТ
КАФЕДРА ОБРАЗОТВОРЧОГО МИСТЕЦТВА

Пояснювальна записка
до кваліфікаційної роботи
магістра
на тему:

КОМПОЗИЦІЯ «НА МЕЖІ СВІТЛА І ТІНІ».МЕТОДИКА НАВЧАННЯ
СТУДЕНТІВ ЗАКЛАДІВ ВИЩОЇ ОСВІТИ СТВОРЕННЮ
КОМПОЗИЦІЙ В ЖАНРІ НІЮ

*Текст містить результати власних досліджень. Використання ідей,
результатів і текстів інших авторів мають посилання на відповідне
джерело*

Виконала: Щедрова Анастасія Дмитрівна,
студентка 2 курсу, групи 20 мг-ом
спеціальності 023 Образотворче мистецтво,
декоративне мистецтво, реставрація

Керівник: Кравченко Наталія Іванівна,
кандидат мистецтвознавства, доцент, доцент
кафедри образотворчого мистецтва УДУ імені
Михайла Драгоманова

Рецензент: Сайко Людмила Павлівна,
заступник директора закладу
«Художня школа імені Віктора Шкуринського»
ЖМР, викладач спецдисциплін

КИЇВ 2023

**УКРАЇНСЬКИЙ ДЕРЖАВНИЙ УНІВЕРСИТЕТ
імені МИХАЙЛА ДРАГОМАНОВА**

Педагогічний факультет

Кафедра образотворчого мистецтва

Освітньо-кваліфікаційний рівень **магістр**

Напрямок підготовки **02 Культура і мистецтво**

Спеціальність **023 Образотворче мистецтва, декоративне мистецтво, реставрація**



ЗАТВЕРДЖУЮ
Завідувач кафедри
професор Шевнюк О.Л.
26 жовтня 2022 року

**ЗАВДАННЯ
НА КВАЛІФІКАЦІЙНУ РОБОТУ СТУДЕНТУ**

Щедрова Анастасія Дмитрівна
(прізвище, ім'я, по батькові)

1. Тема роботи (проекту) Композиція «На межі світла і тіні». Методика навчання студентів закладів вищої освіти створенню композицій в жанрі ню, керівник роботи (проекту) Кравченко Наталя Іванівна, кандидат мистецтвознавства, доцент, доцент кафедри образотворчого мистецтва УДУ імені Михайла Драгоманова,

(прізвище, ім'я, по батькові, науковий ступінь, вчене звання)

затверджені наказом від “26”жовтня 2022 року № 4.

2. Строк подання студентом роботи (проекту) **30 листопада 2023 року**

3. Вихідні дані до роботи (проекту): виконано авторську композицію «На межі світла і тіні», твір виконаний у техніці олійного живопису на полотні, розроблена методика навчання студентів закладів вищої освіти створенню композицій в жанрі ню.

4. Зміст розрахунково-пояснювальної записки (перелік питань, які потрібно розробити):

4.1 Історико-культурні та технологічні аспекти композицій в жанрі ню

4.2 Аналіз образотворчих аналогів і джерел

4.3 Творча робота над художнім образом, композиційним і колористичним вирішенням у роботі «На межі світла і тіні»

4.4 Мета і зміст навчання студентів створенню композицій з оголеною натурою

4.5 Методи навчання створенню композицій в жанрі н у закладах вищої освіти

5. Перелік графічного матеріалу (з точним зазначенням обов'язкових креслень)

Полотно дрібної зернистості 120x60, олівець, олійні фарби, розчинник, пензлі.

6. Консультанти розділів роботи (проекту)

Розділ	Прізвище, ініціали та посада консультанта	Підпис, дата	
		завдання видав	завдання прийняв

КАЛЕНДАРНИЙ ПЛАН

№ з/п	Назва етапів дипломної роботи (проекту)	Строк виконання етапів роботи (проекту)	Примітка
1.	Затвердження теми кваліфікаційної роботи	Вересень 2022 р.	виконано
2.	Збір теоретичного, практичного та творчого матеріалу до кваліфікаційної роботи	Жовтень-Листопад 2022 р.	виконано
3.	Затвердження ескізів кваліфікаційної роботи	Грудень 2022 р.	виконано
4.	Творча робота над кваліфікаційної роботи	Січень-Жовтень 2023 р.	виконано
5.	Формулювання висновків кваліфікаційної роботи	Листопад 2023 р.	виконано
6.	Попередній захист кваліфікаційної роботи	Листопад 2023 р.	не виконано

7. Дата видачі завдання 26 жовтня 2022 р.

Студент


 (підпис)

Щедрова А.Д.

(прізвище та ініціали)

Керівник роботи (проекту)


 (підпис)

Кравченко Н.І.

(прізвище та ініціали, науковий ступінь, вчене звання)

Примітки:

1. Форму призначено для видачі завдання студенту на виконання дипломної роботи (проекту) і контролю за ходом роботи з боку кафедри і директора інституту (декана факультету).
2. Розробляється керівником дипломної роботи (проекту). Видається кафедрою.
3. Формат бланка А4 (210 × 297 мм), 2 сторінки

**УКРАЇНСЬКИЙ ДЕРЖАВНИЙ УНІВЕРСИТЕТ
імені МИХАЙЛА ДРАГОМАНОВА**

**ПОДАННЯ
ГОЛОВІ КОМІСІЇ ПІДСУМКОВОЇ АТЕСТАЦІЇ
ЩОДО ЗАХИСТУ ДИПЛОМНОГО ПРОЕКТУ**

Направляється студентка Щедрова Анастасія Дмитрівна
(прізвище та ініціали)
до захисту кваліфікаційної роботи (проекту)
за напрямом підготовки **02 Культура і мистецтво**
спеціальністю **023 Образотворче мистецтво, декоративне мистецтво,
реставрація**
на тему: Композиція «На межі світла і тіні». Методика навчання студентів
закладів вищої освіти створенню композицій в жанрі ню.
(назва теми)
Кваліфікаційна робота і рецензія додаються.

Декан Факультету _____ проф. Тарас ОЛЕФІРЕНКО



(підпис)

Довідка про успішність

Щедрова Анастасія Дмитрівна

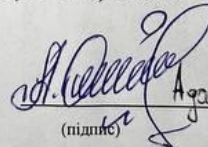
(прізвище та ініціали студента)

за період навчання на педагогічному факультеті з 2022 року до 2023 року
повністю виконав навчальний план за напрямом підготовки, спеціальністю з
таким розподілом оцінок за:

національною шкалою: відмінно 57,9%, добре 42,1%, задовільно 0%;

шкалою ECTS: A 57,9%; B 31,6%; C 10,5%; D 0%; E 0%.

Секретар факультету


(підпис) Адамченко Л.О
(прізвище та ініціали)

Висновок керівника кваліфікаційної роботи

Студентка

*Щедрова Анастасія Дмитрівна працювала
 самостійно, втім виконання роботи
 потребувало додаткового часу.
 Відбулося порушення виконання
 академічного плану, що зафіксовано
 у протоколі №6 від 24.11.2023р.*

Керівник роботи (проекту)

Кравченко Н.Т.
 (підпис)

"23" листопада 2023 року

Висновок кафедри про кваліфікаційну роботу (проект)

Кваліфікаційну роботу розглянуто.

Студентка Щедрова Анастасія Дмитрівна
 (прізвище та ініціали)

допускається до захисту даного проекту в комісії підсумкової атестації.

Завідувач кафедри

образотворчого мистецтва

О.Л.Шевнюк

професор О.Л.Шевнюк

Примітки:

1. Зазначаються дані щодо навчальних досягнень студента за період навчання у вищому навчальному закладі, висновок керівника дипломної роботи (проекту) та висновок кафедри про дипломну роботу (проект).

2. Формат бланка А5 (148×210 мм), 2 сторінки.

ВІДГУК НА ДИПЛОМНУ РОБОТУ

Щедрової Анастасії Дмитрівни

(Прізвище, ім'я, по-батькові)

Зі спеціальності 023 Обробкове мистецтво, декоративне мистецтво і реставрація
ОКР маляр

Тема дипломної роботи

Композування «На межі світла і тіни»
Методика навчання студентів графік висшої освіти створенню композиції в жанрі ню.

Матеріали картон, акрил, олійні фарби

1. Актуальність теми Жанр ню здобув цікавий мистецтві мивонісу, і своєю багатомисливців звертається до нього. Він має можливість розкрити тематичний образ у передачі складних жанрів освітлення, рефлексів та композиції гамми.

2. Позитивні якості роботи

Творча робота виконана на високому професійному рівні, цікавий видовищний формат, нестандартно композиційно вирішене, широкі грама екрану через високе освітлення із додатковим змороком мистецтва світліше.

Технічна частка кваліфікації роботи висока і замірковано цікавого матеріалу, структуро-формат та відповідна висота.

3. Практична цінність висновків і рекомендацій Теоретичні результати дослідження можуть бути використані в педагогічній роботі, при збиранні матеріалу історії мистецтва

4. Наявність недоліків


У творчому проєкті не висігає
більш складної графічної форми

4. Загальна оцінка роботи

Дипломний проєкт відновірає вимогам цього
кваліфікаційної роботи освітнього рівня
другого (магістерського). Зазначає позитив-
ної оцінки, а її авторка присвоєння ступеня
маістер.

Науковий керівник

Кравченко Н. Г. кандидат мистецтвознавства
доцент, доцент кафедри образотворчого мистецтва
УДУ ім. Михайла Грушевського


(підпис)

Кравченко Н. Г.
(прізвище, ініціали)

«5» грудня 2023 р.

РЕЦЕНЗІЯ НА ДИПЛОМНУ РОБОТУ

Щедрової Анастасії Дмитрівни

(прізвище, ім'я, по-батькові)

Зі спеціальності **023 Образотворче мистецтво, декоративне мистецтво, реставрація.**

ОКР магістр

Тема дипломної роботи: **МЕТОДИКА НАВЧАННЯ СТУДЕНТІВ ЗАКЛАДІВ ВИЩОЇ ОСВІТИ СТВОРЕННЮ КОМПОЗИЦІЙ В ЖАНРІ НЮ**

1. Висновок про ступінь відповідності виконаної роботи дипломній кваліфікації і профілюючій спеціальності:

Робота виконана на достатньому фаховому рівні і відповідає рівню кваліфікації магістра з профілюючої спеціальності «023 Образотворче мистецтво, декоративне мистецтво, реставрація».

2. Перелік позитивних якостей роботи (з виділенням елементів творчості):

У теоретичному дослідженні авторка досліджує формування живописних умінь створення портретного образу в процесі навчання студентів закладів вищої художньої освіти, акцентуючи увагу на меті та змісті такого навчання. Опрацьовано великий обсяг матеріалу, що дозволило зробити відповідні практичні та теоретичні висновки щодо художніх і технологічних аспектів заданої теми.

У практичній роботі дипломантка показала достатньо високий рівень володіння технікою олійного живопису, запропонувала та побудувала виразну композицію, обрала доцільну манеру виконання. Взавши за основу композиції жіночий образ в стилі ню, студентка створила композицію, що відповідає темі і завданню магістерської роботи. У даній роботі дипломантка раціонально організувала простір полотна: побудувала виразну композицію, знайшла доречний образотворчий стиль. Тематика роботи «НА МЕЖІ СВІТЛА І ТІНІ» виразно втілена завдяки обраним рішенням відносно композиції, контрасту світла та тіні, а також стриманої кольорової гама. Також варто відзначити якісну роботу з пластичністю зображеного жіночого образу, що вдало підкреслює обраний стиль ню та сприйняття цілісності композиції.

Знання та досвід, отримані в процесі виконання дипломного проєкту знадобляться у роботі художнику і майбутньому педагогу.

3. Перелік основних недоліків роботи:

Серед недоліків теоретичної роботи можна назвати незначні синтаксичні та стилістичні помилки. У практичній роботі є невеликі недоліки побудови портрету. Зауваження не суттєві і не впливають на загальне позитивне сприйняття. Робота виконана на достатньому рівні і заслуговує позитивної оцінки.

4. Загальна оцінка роботи:

Робота виконана на достатньому рівні і заслуговує позитивної оцінки.

5. Висновок про можливість присвоєння випускнику кваліфікації:

Магістерська робота Щедрової Анастасії КОМПОЗИЦІЯ "НА МЕЖІ СВІТЛА І ТІНІ" МЕТОДИКА НАВЧАННЯ СТУДЕНТІВ ЗАКЛАДІВ ВИЩОЇ ОСВІТИ СТВОРЕННЮ КОМПОЗИЦІЙ В ЖАНРІ НЮ може бути представленою до захисту, а студентка заслуговує присвоєння освітньо-кваліфікаційного рівня «магістр».

Рецензент



Сайко Людмила Павлівна

Заступник директора закладу «Художня школа імені Віктора Шкуринського» ЖМР, викладач спецдисциплін

“29” листопада 2023 р.

Довідка
про результати антиплагіатної перевірки магістерської роботи

Комісією з академічної етики педагогічного факультету Українського державного університету імені Михайла Драгоманова здійснено перевірку магістерської роботи на тему: **КОМПОЗИЦІЯ «НА МЕЖІ СВІТЛА І ТІНІ», МЕТОДИКА НАВЧАННЯ СТУДЕНТІВ ЗАКЛАДІВ ВИЩОЇ ОСВІТИ СТВОРЕННЮ КОМПОЗИЦІЙ В ЖАНРІ НЮ**

студентки (та) 2 курсу спеціальності 023 Образотворче мистецтво, декоративне мистецтво, реставрація **Щедрової Анастасії Дмитрівни** щодо дотримання норм академічної етики.

За результатами аналізу роботи та аналізу звіту подібності, який було згенеровано системою виявлення збігів/ідентичності/схожості компанії UNICHECK, комісія дійшла до наступного висновку (*вибрати один з варіантів*):

1) Комісією не виявлено академічного плагіату. Дана магістерська робота може бути допущена до захисту на засіданні Екзаменаційної Комісії.

2) *Комісією частково виявлені текстові запозичення – 7,61%, а саме загальноживані слова та стандартизовані складові оформлення документа. Дана магістерська робота може бути допущена до захисту на засіданні Екзаменаційної Комісії.*

3) Комісією виявлено академічний плагіат (обґрунтування факту академічного плагіату додається). Дана магістерська робота не може бути допущена до захисту на засіданні Екзаменаційної Комісії.

4) Інше

Голова комісії

Секретар комісії

Дата 06.12.2023р.



Матвієнко О.В.

Шулигіна Р.А.

Ім'я користувача:
Матвієнко Олена Валеріївна

Дата перевірки:
26.11.2023 22:08:05 EET

Дата звіту:
26.11.2023 22:12:27 EET

ID перевірки:
1015942942

Тип перевірки:
Doc vs Internet + Library

ID користувача:
95448

Назва документа: **Щедрова**

Кількість сторінок: 39 Кількість слів: 9224 Кількість символів: 65556 Розмір файлу: 73.08 KB ID файлу: 1015617467

7.61% Схожість

Найбільша схожість: 1.85% з Інтернет-джерелом (<https://molodyivchenyi.ua/omp/index.php/conference/catalog/download>).

6.74% Джерела з Інтернету

499

Сторінка 41

4.27% Джерела з Бібліотеки

177

Сторінка 44

0% Цитат

Вилучення цитат вимкнене

Вилучення списку бібліографічних посилань вимкнене

0% Вилучень

Немає вилучених джерел

Модифікації

Виявлено модифікації тексту. Детальна інформація доступна в онлайн-звіті.

Замінені символи

1

Google Lens search results for a painting of a woman with flowing hair.

Найти источник изображения

Поиск Текст Переводчик

38800.00 Р*

ArtNow.ru Картина «Тяжесть мыльных пузырей» В наличии

Pinterest Идеи на тему «Чувствую» (72) |...

pinterest.nz Pin by Agnieszka Agata on blue in 2023 |...

yandex.ru Дорина: 2 тыс изображений найде...

X DAYDREAMER (@Derbershto) / X

artmajeur Gianluca Fascetto (Италия) |...

Эти результаты были полезны? Да Нет

Сохранить

Показать похожие

This item is unavailable | Etsy

Сохранить

Показать похожие

BLUE LADY WITH SITAR

Sketching in another Horror Cattle God Mon...

ЗМІСТ

ВСТУП	3
РОЗДІЛ 1. КОМПОЗИЦІЯ В ЖАНРІ НЮ У ПРАКТИЧНІЙ І ТВОРЧІЙ РОБОТІ ВИКЛАДАЧА У ЗАКЛАДАХ ВИЩОЇ ОСВІТИ	6
1.1. Історико-культурні та технологічні аспекти композицій в жанрі ню	6
1.2 . Аналіз образотворчих аналогів і джерел	9
1.3. Творча робота над художнім образом, композиційним і колористичним вирішенням у роботі «На межі світла і тіні»	13
РОЗДІЛ 2. МЕТОДИКА НАВЧАННЯ СТУДЕНТІВ ЗАКЛАДІВ ВИЩОЇ ОСВІТИ СТВОРЕННЮ КОМПОЗИЦІЙ В ЖАНРІ НЮ	17
2.1. Мета і зміст навчання студентів створенню композицій з оголеною натурою	17
2.2. Методи навчання створенню композицій в жанрі ню у закладах вищої освіти	20
ВИСНОВКИ	34
СПИСОК ВИКОРИСТАНОЇ ЛІТЕРАТУРИ	36
ДОДАТКИ	39

ВСТУП

Актуальність теми. Важливим компонентом в естетичному вихованні учнів та розширенні їх кругозору є формування високих художніх смаків і культурних навичок. Саме естетичному розвитку приділяється велика увага. У свою чергу створення робіт у жанрі ню вважається більш високим рівнем майстерності. Оскільки він надає нові можливості у композиційному, пластичному та кольоровому аспектах. У стародавні часи мистецтво ню більше себе проявляло через скульптуру, демонструючи силу та могутність.

Не дивлячись на те, що жанр не отримав свого розвитку у Середньовіччі, через укорінену віру в те, що нагота – це гріховність, в епоху Відродження все змінюється. Почався розквіт живопису, який також торкнувся й зображення оголеного тіла.

Естетичні уявлення активно змінилися у 16 ст. і виник новий канон краси. Він включав в себе неприродні витягнуті пропорції тіла. Цей період породив таких великих майстрів як Караваджо, Рембрандта і Рубенса. Уявлення про «ідеальну фігуру» змінювалися і включали у себе не тільки переваги, а й недоліки тіла. Твори 20 століття «Авіньйонські дівичі» Пікассо (Додаток А Рис. 1.1) і «Повії» Жоржа Руо у свою чергу кинули виклик традиційному мистецтву.

Інтерес до жанру ню не згас і донині. Аби грамотно виконати зображення людини в одязі у будь-якій позі та обстановці – треба знати та розуміти канони побудови оголеного тіла. Людська натура несе свою особливу конструкцію та складність форм. А з розвитком цивілізації змінюються і канони краси. Саме тому актуальною є потреба у подальшому розкритті та оновленні методики навчання студентів закладів вищої освіти створенню композиції в жанрі ню.

Мета дослідження: осучаснення та аналіз методики навчання створення композицій в жанрі ню студентів вищих навчальних закладів; розробка авторської композиції «На межі світла і тіні».

Завдання дослідження:

- проаналізувати та визначити тенденції зображення оголеної натури в живописі у різні епохи
- виокремити особливості жанру, його природу та можливості
- простежити етапи створення авторської композиції
- окреслити шляхи підвищення ефективності у виконанні творів в жанрі ню
- сформулювати завдання по створенню студентами авторської композиції у жанрі ню, опануванню світло-тіньових, кольорових та пластичних складових

Об'єкт дослідження – процес навчання створення композиції в жанрі ню студентів закладів вищої освіти

Предмет дослідження – методика навчання виконання живописної композиції в жанрі ню студентів закладів вищої освіти

Для розв'язання поставлених завдань дослідження були використані такі теоретичні та емпіричні методи:

1. аналітичний – розділення загального на складові елементи дослідження для подальшого розбору процесів єдиного явища;
2. індукція та дедукція – метод, що навпаки включає розбір окремих частин дослідження, після чого трансформує у загальне для визначення взаємозв'язків;
3. порівняння – зіставлення результатів дослідження та осучасненими рекомендаціями зі станом об'єкту до початку дослідження;
4. метод педагогічного експерименту – створення необхідних умов для перевірки гіпотез та вивчення педагогічної проблеми у створенні композицій в жанрі ню;
5. моделювання – осучаснення методики навчання студентів закладів вищої освіти створенню композицій в жанрі ню;

Наукова новизна одержаних результатів:
– виокремлено особливості написання оголеної натури у різні історичні

періоди;

- конкретизовано особливості творчого композиційного і колористичного пошуку в процесі роботи над авторською композицією «На межі світла і тіні»;
- уточнено мету і зміст навчання студентів закладів вищої освіти створення живописної композиції у жанрі ню;
- подальшого розвитку набули уявлення про методики навчання студентів закладів вищої освіти образотворчого мистецтва написанню композицій у жанрі ню.

Практичне значення одержаних результатів полягає в розробці рекомендацій щодо оновлення методики вивчення композицій в жанрі ню; осучасненні підходів до виконання практичних завдань з натури; впровадженні більш ефективних методів у реалізації виразного художнього твору, які вплинуть на розширення можливостей студентів у моделюванні пластичних складових. Зазначені методи підкріплюються практичними завданнями, які посприяють підвищенню рівню майстерності при виконанні композицій в жанрі ню. Це має безпосередньо впливати на художньо-естетичне виховання молоді.

Деякі положення дослідження висвітлено в авторській статті: Щедрова А.Д. Оголене жіноче тіло в творчості П.П. Рубенса // Збірник матеріалів науково-практичної конференції «Розвиток наукової думки: актуальні питання, досягнення та інновації.» м. Хмельницький, 28-29 квітня 2023 року. Хмельницький, 2023. С. 20-23. Участь в конференції підтверджена сертифікатом (Див. Додаток В).

РОЗДІЛ 1

КОМПОЗИЦІЯ В ЖАНРІ НЮ У ПРАКТИЧНІЙ І ТВОРЧІЙ РОБОТІ ВИКЛАДАЧА У ЗАКЛАДАХ ВИЩОЇ ОСВІТИ

1.1 Історико-культурні та технологічні аспекти композицій в жанрі ню

Ню – (від фр. «Nudite» - нагота, невинність») жанр мистецтва, який демонструє естетику оголеного людського тіла, переважно жіночого. У стародавньому світі визначення та сприйняття тіла мало свої особливості. У таких культурах як грецька або римська нагота асоціювалася з божественністю та гармонією. Зображення жіночого тіла, зокрема, вважалося символом родючості та життєдайності. Пропорції були важливим елементом, і художники намагалися передати ідеалізовану красу. Один з найвідоміших прикладів цього є статуя Афродіти у грецькому мистецтві (Додаток А Рис. 1.2). Саме давньогрецькі скульптури вважаються найбільш досконалим раннім зображенням оголеної натури. Завдяки постійним змаганням у той час була можливість доволі наближено та правдоподібно показати усю красу оголеного тіла. Характерною різницею було те, що звичайних людей зображали в одязі на відміну від богів.

Технологічний аспект зображення ню в стародавньому світі включав в себе широкий спектр матеріалів, який використовувався в живопису або скульптурі. Були задіяні олійні фарби, віск, мармур, бронза тощо. Підхід до оголеного тіла в стародавньому світі відзначився релігійним і культурним сенсом, що впливав на стилі у мистецтві. Доволі велика кількість робіт пов'язана із міфологічними сюжетами. Це могло бути зображення богів або героїв. Все це було зроблено для того, щоб більш відкрито показати різні аспекти природи та сексуальності. Тож жанр ню відіграв важливу роль у дану епоху, проектуючи культурні та естетичні уявлення. Атлетичні тіла

виконувалися у детальній відповідності до оригіналу. Завдяки цьому передачі фактури тіла приділялася значна увага. Митці також прагнули передати бойовий настрій, силу та могутність.

У свою чергу японські митці транслиували більш відвертий контекст жанру та створювали твори під назвою «сюнга» (Додаток А Рис. 1.3). Сюнга виник у період Едо (1603-1868 рр.), набув популярності та розвитку впродовж історії Японії. Митці створювали роботи з метою розваги не лише для елітної публіки, а й для широкого загалу. Приділялася велика увага деталям, підбору кольору та витонченому виконанню. Сюнга були еротичного характеру і мали збуджувати сексуальний інтерес, але все одно залишалися естетичними та привабливими. У сюжетах можна було побачити інтимні сцени між закоханими або моменти із повсякденного життя в контексті кохання та почуттів.

У європейському мистецтві з часом характерна умовність змінилася на ідеалізовані риси та особливості кожної людини. Зображені моделі були ближчі до класики та еллінізму, що надавало більш реалістичного вигляду. Період Середньовіччя був епохою суворих релігійних канонів, які призупинили розвиток жанру ню. Проте в Візантії мистецтво не викликало засудження. Усе ж були певні біблійні сюжети, які не могли обійтися без зображення оголеного тіла, але з урахуванням культурної та естетичної складової. Зображення людини несло свою певну символіку та алегорію, які вказували на релігійні поняття. Наприклад демонстрація боротьби добра зі злом, чистотою та гріховністю. Публічна демонстрація подібних робіт могла призвести навіть до покарання. Тому в більшості випадків робилися приватні замовлення, картини зберігались в недоступних місцях. У західноєвропейському середньовічному мистецтві переважали романський та готичний стилі. Натура у цей період зображувалась менш реалістично, що прозоро демонструвало естетичні та моральні цінності того часу.

Новий розквіт мистецтва ню наступив у період Відродження. Митці філігранно зображували наготу, беручи за взірць античні ідеали

(Мікеланджело Буонарроті, Сандро Боттічеллі, Джорджоне, Тиціан) (Додаток А Рис. 1.4). Твори часто мали давньогрецький міфологічний або старозавітній сюжет. Тіло писали, враховуючи всі деталі та індивідуальні особливості. Художники поступово вдосконалювали свою техніку. У період Відродження був поширений культ природи і героїзму. Імовірно за цієї причини часто виконувалися міфологічні та алегоричні сцени. Зображення ню почало розвиватися як більш самостійний жанр. У періоди мистецтва бароко і рококо мотиви у жанрі ню ставали все вільніше і не обмежувалися лише міфологічним підтекстом. Фокус впав на майстерне опрацювання самої фігури, яка виступала вже як об'єкт насолоди [17]. В епоху бароко перевага надавалася пишним та округлим формам жіночого тіла, а також зображувалися юні дівичі. Якщо у період Відродження картини зазвичай несли певну історію, задуми, то у часи бароко акцент був зроблений на чуттєвість та ніжність натури. Мистецтво рококо – це про витонченість та граціозність. Твори пронизані чуттєвістю, яку майстерно зображали Франсуа Буше, Жан-Оноре Фрагонар. У 19 - на початку 20 століття образи оголеної натури ставали здебільше реалістичними та живими. Вони були овіяні романтикою у роботах Ежена Делакруа, Жана Огюста Домініка Енгра та пронизані відвертістю у творах Едуара Мане, Едгара Дега та Огюста Ренуара.

У першій половині 20 століття художники почали експериментувати з різними стилями та техніками. Почали виникати нові мистецькі течії, такі як імпресіонізм, кубізм, сюрреалізм, експресіонізм. Напрями вплинули на зображення оголеної натури. Вже у другій половині 20 століття відбулися значні зміни у суспільних нормах. Роботи у жанрі ню ставали більш відвертими і вільними. Сформувалися нові погляди на сексуальність. А разом з ними і нові сцени та інтерпретації жіночого тіла. Деякі митці відходили від класичного зображення на стільки, що спрощували фігуру на рівні абстракції. Жанр був відкритим до експериментів та нових поглядів.

Почалися дослідження не лише фігури з точки зору фізичної, а й з емоційної та психологічної. Жінки-художниці також не залишилися осторонь

і пропонували свій погляд на зображення тіла та його сексуальність. Тож розвиток жанру ню був достатньо динамічним, насиченим ідеями. Не всі у суспільстві були готові до деяких інтерпретацій, тому інколи справа доходила навіть і до судових переслідувань через відвертість твору.

В 21 столітті митці виявляють абсолютно нові та різні підходи і стилі в даному жанрі. Наприклад Дженні Севіль, британська художниця, демонструє свій специфічний погляд на людську натуру (Додаток А Рис. 1.5). Її роботи наповнені експресивними і різкими вирішеннями не тільки в кольорах, а й в формах. Картини наче оживають, мають одночасно відштовхуючий ефект, але при цьому щось і притягує погляд глядача. Деякі обличчя і тіла наче спотворені через зайву вагу та об'ємні форми. Обличчя збільшені, мають нестандартний ракурс. Така цікава інтерпретація зразу привертає увагу, роботи хочеться роздивлятися. Таке цікаве та оригінальне рішення безумовно змушує під інакшим кутом оцінювати сприйняття краси людського тіла. Картини наче дихають, мають психологічну глибину.

Джон Керрін, американський митець, відомий своїми сучасними та іронічними творами. Вони включали інколи кумедні сюжети, індивідуальну стилістику автора у зображенні людини. Він не боявся зображати натуру в відвертому еротичному контексті, бути прямолінійним. Частіше всього фігурувала пастельна приглушена гама кольорів, наче затушована шкіра. Художник грався із складками одягу, місцями підкреслюючи фігуру. Моделі були не ідеальні, за канонами сучасної краси. Вони мали випуклий животик, м'які ніжки. Автор приділяв увагу деталям. Розбавляв композицію додатковим атрибутом, фруктами, оточенням. Промальовував кожну дрібницю. І хоч також твори викликають інколи доволі змішані та специфічні відчуття, роботи виглядають наповненими та цікавими. Нестандартність приваблює.

1.2 Аналіз образотворчих аналогів і джерел

Для аналізу розглянемо картину голландського художника Рембрандта «Даная», яка була написана в 1636-1647 роках. В основі закладений сюжет з давньогрецької поеми «Іліада» (Додаток А Рис. 1.6). Митець працював з мотивами бароко, які були актуальні на той час, але гіперболізована драматичність була йому не близька.

Автор створює картину у жанрі ню, що вже є неприйнятним для голландської школи мистецтва доби бароко. Зображення оголеної натури також мало характерні відмінності на противагу класичному уявленню про фігуру. Зазвичай жінок зображали спокусливими, сяючими красунями. На контрасті із звичним уявленням Рембрандт демонструє своє нове бачення, в якому жінка позбавлена ідеальних рис. При цьому він майстерно прописує її тіло, обличчя, залишаючись в обмеженій гаммі кольорів. Шкіра наче світиться і силует фігури створює чіткий контраст між моделлю і оточуючим простором завдяки спеціально підбраному освітленню. Голландський художник був майстром світлотіні, і в живописі це також можна було спостерігати. Окрім цих розроблених прийомів він також вирізнявся емоційним і напруженим колоритом. Автор міг брати насичені гамми аби збагатити картину більшою життєвістю. Рембрандт зміг показати психологічну глибину на полотні, завдяки чому підняв образотворче мистецтво на новий рівень.

Перейдемо до його твору «Туалет Вірсавії» 1643 р. Можна звернути увагу, що дана робота також наповнена грою світла. Автор сміливо вводить тіні і півтіні, створюючи більш інтимну атмосферу (Додаток А Рис. 1.7). Вірсавія в свою чергу наче перебуває у своїх думках в той час, як служниці з опущеними головами виконують свою роботу [9]. Саме оточення знаходиться в темряві, абищо десь в інтер'єрі пробивається доля теплуватих природніх променів. Навіть служниці майже розчиняються у глибині простору, який простягається ще дуже далеко. На противагу цьому тіло головної героїні осяяне сонцем. Її силует візуально яскраво пробивається поміж темряви.

Рембрандт завжди з повною точністю відтворював фактуру шкіри, позу до самих дрібних деталей. Він писав з неблагородно потворною важкістю, що

була характерна для голландців. Але при цьому на полотні з'являлось це невинне тепле й загадкове світло. Білі промені спрямовувалися на фігуру та форми натури. Художник майстерно зміг наче одухотворити предмет спокуси та гріха в об'єкт співчуття, чуйності та щирості.

В картині «Лот і його доньки» 1721 р. Жан-Франсуа Де Труа користується схожими прийомами, роблячи вибір у сторону природнього освітлення. Також художник надає перевагу багатофігурній композиції, де кожен персонаж несе свою роль. На полотні розгортається ціла історія (Додаток А Рис. 1.8). Вона виконана у стилі рококо і демонструє нам бенкет легковажності у повновидій красі [19]. Тут розповідається про жахливу історію із Старого Завіту, яка приводить до вимушеного інцесту заради виживання. Два янгола порадили родині Лота бігти тільки вперед від Божої карі, і не озиратися ні в якому разі. Але в останній момент його жінка озирнулась, а замість неї вже на землі лежав стовп солі. Художник другорядно зображує цей елемент на задньому плані, але не фокусує на цьому увагу глядача. Лише ледь-ледь освітлюється другий план картини. Сама кульмінація розвивається в композиційному центрі.

Через страх того, що доньки Лота є останніми жінками на землі, вони приймають рішення спокусити свого батька, після чого народили двох синів. У зображеній сцені білі промені окутують одну з доньок Лота, форми переливаються ніжними відтінками та рефlekсами. Жан-Франсуа обирає динамічні пози, наче ловить в моменті палке дійство. Герої картини виглядають справжніми, живими і природними. Всі дії та погляди взаємопов'язані між собою. Головна увага все ж таки приділяються доньці, що знаходиться ближче до глядача. Користуючись ситуацією друга донька підливає ще вина до келиха батька. Але ці два персонажа вже перетікають в півтінь. І на контрасті з цим зображена оголена натура безпрограшно виходить на передній план.

Перейдемо до робіт французького художника Жоржа де Латура та розглянемо його рішення у передачі світла від свічок а також тінь тенебросо. Особливість його інноваційної техніки полягає в тому, що герої картин не

просто підпадають під промені світла, а виглядають дійсно осяяними. Все це завдяки світлому полотну, а саме свинцевим білилам. Живопис митця виглядав навіть скульптурно. У роботі «Магдалина, що кається» 1640 року автор вдало передає відчуття реалістичності та глибини (Додаток А Рис. 1.9). Картина дихає драматичністю. Свічка є важливим елементом в композиції і зразу вирізняє авторство поміж інших художників. Магдалина перебуває у темній кімнаті в присутності черепа. Вона застигла у неспішних роздумах про тлінність часу. І череп на полотні якраз це символізує, несе свою історію на полотні. Сюжет картин несе свій глибокий зміст та психологію [16]. Латур грамотно використовує світло аби підкреслити важливі моменти та передати загальний емоційний настрій.

Частіше за все промені від свічки падають саме на обличчя та руки героїв. Виразність сцени задає контраст темряви і світла як у картині «Поклоніння пастухів» 1644 р. Персонажі на полотні не є вигаданими, а написані з натури. Як глядачі, ми можемо відчутти глибоко життєвий сенс роботи. Автор вміло працює з темрявою. У роботі «Явлення Янгола святому Йосипу» 1640 року французький митець знову торкається релігійної теми, розкриваючи внутрішній стан героїв. У даній композиції до Йосипа уві сні приходить янгол, який каже, що у нього народиться син, який буде царем усіх народів світу [15]. Латур з особливим підходом надає духовності вчинкам та персонажам. Завдяки світлу він демонструє значимість до ключових деталей і привертає увагу глядача. Джерела світла передають необхідний для автора реалізм на картині. Фокус падає на конкретні елементи сцени або фігури, що виокремлює головні і другорядні складові роботи. Світлові ефекти також говорять про святиню та внутрішню духовність.

На картині «Святий Йосип, тесля» 1635-1640 рр. зображений малий Ісус, який тримає свічку для святого Йосипа [15]. І хоч з першого погляду сюжет на полотні здається, що нічим не вирізняється, але автор хотів показати, що у сині втілене саме Світло та Премудрість. Старий тесля продовжує майструвати, схилившись над дитиною і наче просвічується нею. Працюючи Святий Йосип

уважно вдивляється в дитину та усвідомлює, яка велика честь покладена на його плечі за виховання сина. Художник також намагається завдяки деталям показати, як Ісус насправді наближений до людей. Якщо придивитися до рук, ми зможемо побачити як під його нігтями також залишився бруд від праці, як і у тесля.

Тож варто зауважити, що дані особливі контрастні рішення у світлотіні в роботах митців є значимим та сильним інструментом у проєкції не тільки композиційних прийомів, а й загального настрою та сили картини. Саме використовуючи тінь тенебросо, при цьому на противагу майже біле осяяння, можна створити глибоку просторову та настроєву ілюзію.

Використовуючи тінь, півтінь, світло автор картини може передати інтимність обстановки, загадковість та глибинність моменту. Для створення мороку не обов'язково використовувати лише чорний колір, оскільки простір криється в деталях, відтінках та вібраціях світла.

Промені світла як ілюзорний елемент можуть скерувати увагу глядача на необхідні елементи та цінності митця. Найбільш осяяні фрагменти будуть композиційним центром, головним фокусом для уваги. Другорядні предмети будуть перепадати в півтінь, в нюансність, яка буде розчинятися в непроглядному мороці. Таким чином митці використовували природне освітлення.

1.3. Творча робота над художнім образом, композиційним і колористичним вирішенням у роботі «На межі світла і тіні»

Створення зображення оголеної натури вважається найвищим рівнем майстерності, оскільки процес включає в себе не тільки закони кольорознавства й світлотіні. Це також і розуміння форми, передача пластики та об'ємної фігури на площині. Завдяки позі, ракурсу художник може розповісти цілу історію, транслювати настрій глядачу. Автор може поділитися емоціями, які переживає модель і навіть стан її душі. Не варто нехтувати й

колоритом роботи. Колір – це сильний інструмент, завдяки якому митець підсилює необхідний йому ефект.

У роботі «На межі світла і тіні» зображена молода дівчина в містичному похмурому оточенні (Додаток Б Рис. 2.1). Силует моделі чітко контрастує завдяки яскравому джерелу світла, що знаходиться перед нею. Свіча допомагає детально роздивитися тендітне обличчя героїні, погляд якої зупинився на полум'ї. Окрім основного джерела, також є контурне насичене світло з протилежної сторони аби більше увиразнити пластику тіла та волосся дівчини. Однією з головних особливостей є кольорове рішення, яке в розріз йде до класичного уявлення зображення ню. Гамма картини обмежується синьо-зеленим та фіолетовими кольорами. Холодний колорит підкреслює загальну атмосферу у роботі.

Другою головною особливістю є контраст світла і тіні, який чітко прослідковується завдяки основному джерелу світла – свічці, та похмурым фоном (Додаток Б Рис. 2.2). Тіло дівчини ніжно переливається смарагдовими та синьо-зеленими відтінками, в очах ми бачимо відблиск полум'я і мрійливий погляд. Щоб наповнити образ деталями і підсилити ефект містичності, були додані неонові прикраси на руки та волосся. Об'ємність фігури силуетно підкреслює рожеве світло (Додаток Б Рис. 2.3).

Для створення необхідного референсу була проведена зйомка з моделлю, яка зображена на полотні. В якості реквізиту вибір зупинився також на свічці, що було доволі актуально у перші місяці відключень світла по всій Україні. Більшість фото були з діагональною позою моделі, яка схилялась над джерелом світла. Руки обережно огортали потік тепла, що здіймався догори.

При пошуку форми звертала увагу на витягнуті лінії, а саме хотілось передати, як здіймається волосся догори, як переплітається у повітрі. Цей елемент дозволяє підкреслити неземну героїню та її таємничі особливості. Важливим було те, аби дівчина дивилася не просто в бік, або в низ, а саме споглядаючи полум'я. Наче воно її гіпнотизує та манить.

У процесі творчого пошуку необхідно було зробити вибір щодо найкращого кадру серед усіх. Були наявні також і фото в профіль, де ледве виднілися руки і акцент більше йшов безпосередньо на обличчя. Потім композиція кадру плавно перетікла у положення, де видно голову з плечовим поясом. І в першому, і в другому варіанті була присутня свічка, завдяки якій утворювалася гра світла на обличчі та тілі дівчини. Сама гамма була жовто-гаряча, що являє протилежність до фінальних обраних кольорів. Ракурс 3\4 вважається більш інтимним, найбільш складним, але водночас найбільш глибоким та цікавим. Через це художники доволі часто звертаються до такого рішення. І цей момент не став виключенням. Серед фотографій були наявні і ті, де було видно майже все тіло, але в доволі закритих позах.

Перевагу було надано фото, де зображена голова з плечовим поясом. Тіло і голова розвернуті у три чверті до глядача. Але погляд натури спрямований саме на джерело світла. Руки дівчини ніжно огортають тепло та світло, що проливається до неї. Не дивлячись на те, що оригінал фото мав більш помаранчеву гаму, завдяки палаючому вогню, було прийняте рішення піти в протилежний бік – холодний колорит. До нього ввійшли споріднені кольори: зелений та синій. В кольоровому колі вони знаходяться поряд, як і фіолетовий. Саме тому дана комбінація максимально вдало поєднується між собою. Фіолетовий асоціативно вважається символом магії, містичності та загадковості. Також варто взяти до уваги, що більш розроблено та глибокою роботу можна зробити завдяки різним тональностям та відтінкам одного того самого кольору.

Саме тому на картині фіолетовий колір грає дві ролі. Він одночасно є частиною темряви, мороку на задньому плані, який переливається в синій та зелений. Завдяки ритміці колориту створюється оточення: земля, вода і простір. Разом з цим на порядок світліше відтінком фіолетового, який на грані з рожевим, є важливою складовою контурного світла.

Рішення додати два джерела світла було прийнято за рахунок того, що таким чином спектр можливостей набагато збільшується. Оскільки це зразу

включає додаткове опрацювання натури або інший предметів з різних ракурсів. Фотографи часто для постановки кадру використовують два, а навіть і більше джерел. Таким чином вони «ліплять» силует та тіло моделі немов би скульптуру. Тож в даному випадку по правій стороні роботи «На межі світла і тіні» видніється фіолетово-рожеве освітлення, яке простягається по плечу оголеної натури і місцями дуже нюансно потрапляє на волосся, на землю та інші елементи оточення.

Тож у фіналі була обрана на-пів закрита поза, що підкреслює інтимний і таємничий настрій роботи, занурюючи в особисту історію героїні (Додаток Б Рис. 2.4).

РОЗДІЛ 2.

МЕТОДИКА НАВЧАННЯ СТУДЕНТІВ ЗАКЛАДІВ ВИЩОЇ ОСВІТИ СТВОРЕННЮ КОМПОЗИЦІЙ В ЖАНРІ НЮ

2.1. Мета і зміст навчання студентів створенню композицій з оголеною натурою

Метою навчання студентів створенню композицій з оголеною натурою є оволодіння закономірностями композиції, передачі об'єму, форм та простору. Важливим компонентом є навички композиційного на кольорового бачення [11]. Студент повинен грамотно працювати з композиційно-пластичним рішенням, з колоритом образу, а також особливостями зображення натурних постановок. Методи та форми навчання у вищих навчальних закладах включають дослідницьку та методичну активність. Яка призводить безпосередньо до отримання практичних знань у творчій діяльності.

Завдяки курсу «Композиція» з першого курсу студенти освоюють її не тільки головні закономірності, а й прийоми та засоби. Саме з перших занять закладається поняття, що таке композиція. Вона є головним об'єднувальним елементом всієї роботи. Організувати та підпорядкувати усі наявні головні та другорядні елементи сюжету можна завдяки вписуванню зображуваного у єдину геометричну форму. Це може бути квадрат, круг, трикутник або прямокутник. Завдяки такому простому прийому вирішується загальний образ картини, який узагальнює і збирає все до єдиного образу.

Поступово вивчаються прийоми симетрії, асиметрії, статички, динаміки, ритму тощо. На абстрактному рівні студенти вчаться відчувати лінію, пляму та силует образу. Допоміжні лінії підкреслюють необхідний мотив та настрій зображуваного. Невеликі композиційні роботи змінюються на складні багатофігурні постановки з виразними тематичними сюжетами. Таким чином

студенти відходять від простих геометричних форм до предметів побуту. На меті курсу «Композиція» [11]:

- засвоєння законів та прийомів композиції;
- опанування художньо-виразних засобів;
- уміння створювати предметно-просторову композицію;
- передача лінійної та повітряної перспективи;
- уміння узагальнювати та формалізувати;

На курсі «Живопис» вивчаються світлотіньові та кольорові закономірності академічного живопису. Разом з тим освоюються різні техніки та матеріали. Провідною формою навчання у вищих навчальних закладах є малювання з натури. Саме в такий спосіб художники мають змогу в повній мірі вивчати світлотіньові закони та канони використання кольору. Предмети, не дивлячись на велику кількість відтінків, мають залишатися єдиним гармонійним цілим. Загальна колірна картина повинна бути взаємопов'язана між собою завдяки рефлексам, нюансам та контрастам.

Студенти вдосконалюють свої знання про передачу об'єму на пласкій площині завдяки кольору та тону. Постановки поступово ускладнюються за рахунок не тільки кількості предметів, а й кольоровим рішенням. До постановки з натури можуть входити предмети одного кольору, але різних відтінків. При цьому перед студентом постає задача відчутти різницю між усіма тепло-холодними та тональними нюансами. Вміння передати контрасти і нюанси форми є шляхом до професійності майбутніх фахівців.

Таким чином у програмі наявні постановки й з кольоровою домінантою, з шароподібними предметами, короткотривалі та довготривалі натюрморти. Пізніше у роботах з'являється більше простору. Великий формат дозволяє будувати більш складні конструкції предметів на опрацювання деталей та різних форм. Також йде робота над передачею матеріальності. Натюрморт переходить в просторову постановку.

Тож можна дійти висновку, аби дійти до побудови людини, студент повинен отримати та закріпити знання з композиційної будови, світлотіньових

та кольорових співвідношень, вміти передавати плановість та глибину простору, розбиратися в кольорових гармоніях та моделюванні форми.

Перед будовою тіла людини необхідно вивчити її пластичну складову, анатомію та конструкцію для правильного виконання. Після теоретичного блоку обов'язково виконуються навчальні замальовки для закріплення знань. Пластична анатомія це про аналіз та конструювання форми. Отримані знання випробовуються на практиці. Тіло людини також складається з багатьох простих фігур. Тому і будова починається від загальних форм, але ні в якому разі вони не повинні дробити загальну конструкцію. Оскільки фігура людини є одним цілим.

При роботі з натури перш ніж почати виконувати ескіз необхідно уважно проаналізувати будову та особливості моделі. Варто звертати увагу на такі фактори як стать і вік. Після чого обирається найбільш вдалий ракурс. Краще за все звернути увагу на позу, в якій буде наявно більше світла. Робота в контражурі вважається більш складною та не завжди коректною для вивчення форми. Тільки після цього виконується композиційний пошук. На форматі розмічаються основні маси та світлотіньове рішення.

Задля виконання композиції з оголеною натурою необхідно:

- грамотне композиційне рішення;
- моделювання завдяки світлотіні та кольору;
- передача об'єму та пластики форми;
- зображення оголеної натури в статиці та в динаміці;
- зображення натури при різних джерелах освітлення;

Для закріплення знань студентам необхідно самостійно опрацювати тему, виконавши додатково етюдні замальовки натури. Робота може бути виконана на меншому форматі, ніж аудиторна. Акцент йде на фіксацію загальних кольорових та світлотіньових співвідношень. Але при цьому повинна прослідковуватися об'ємність фігури. Для увиразнення завдання розглядається не тільки статична поза, а й поза в русі з урахуванням анатомічних особливостей.

2.2. Методи навчання створенню композицій в жанрі ню у закладах вищої освіти

Серед методів навчання у закладах вищої освіти одними з головних є наочні. Вони передбачають оповідну та пояснювальну функцію, яка передує всім наступним методам. Розповідь – метод, який допомагає розкрити навчальний матеріал, направляє до уявлення певної «картини, образу». Даний формат спонукає до подальшого розуміння теми та мети завдання, його особливостей через словесну форму. Пояснення – вербальний метод, що спирається вже більше на логічному мисленні студентів, враховуючи отриманий попередньо досвід, обґрунтовування знань та їх аналіз.

Бесіда – є доволі популярним методом, який включає діалог між викладачем і студентом задля обговорення проблеми, усвідомлення нової інформації. Також сюди входить вже раніше отриманий досвід. Частіше за все використовується метод лекції. Він є доволі ефективним за рахунок того, що викладач розкриває певний фрагмент теми, логічно пов'язуючи з отриманими знаннями, прив'язуючи до нових процесів та явищ [10].

Для спеціальності образотворче мистецтво невід'ємною складовою є наочні методи навчання, до яких входить демонстрація та ілюстрація. Не варто нехтувати ними, оскільки вони є надійним каркасом для якісного отримання і закріплення знань. До демонстрації входить саме явище в динаміці, що відбувається в моменті проведення заняття. Ілюстрація в свою чергу є супровідним методом при словесному викладанні матеріалу, який допомагає уявити отриману інформацію, зафіксувати в пам'яті. Візуальна інформація, що підкріплена словесно має більш яскравий вплив для усвідомлення та освоєння нової теми.

Дидактичний метод в свою чергу охоплює функції як [7]:

- забезпечення формування способів художньо-творчої діяльності;
- формування навичок самостійної творчої діяльності;
- формування вмінь аналізувати;

- виховна функція;
- формування вмінь узагальнювати, виділяти головне;

Засоби навчання у даному методі грають допоміжну роль у виконанні дидактичних функцій. До навчального процесу входить спільна діяльність студента та педагога [7]. І саме слово педагога несе найбільший вплив у художньо-творчій діяльності. Воно допомагає в організації засвоєння необхідних знань студентами, а також формуванні естетичного смаку. Це має свій подальший вплив на вміння та навички грамотно оцінювати мистецькі явища.

Окрім цього слово педагога може виконувати інформаційну, естетичну та виховну функції. Інформаційна заключається в лаконічній та правильній формі передачі інформації студентам. Саме зв'язний виклад матеріалу впливає на рівень засвоєності та пізнавальної діяльності студентів. Унаслідок цього формується мовлення та мислення. Матеріал може викладатися як описово-розповідний або проблемний. Проблемний метод є більш ефективним, бо задіє пізнавальну активність на більш підвищеному рівні, що сприяє кращому опануванню знань.

Для розв'язань поставлених творчих задач можуть бути використані навчальні посібники, демонстраційні матеріали. Також репродукції художніх творів та ілюстрації, що може бути лекційно підкріплено. Для розвитку критичного мислення варто приділяти увагу розбору та аналізу художніх творів та їх репродукцій. На заняттях студент входить в дискусію з педагогом та іншими студентами щодо символізму робіт, характеру техніки, яку використовує художник, як змінюється його манера написання протягом певного проміжку часу, які особливості автор включає або ігнорує у своїй картині та як він до них прийшов.

Уважний розбір репродукцій робіт може відкрити нові шляхи у вирішенні творчих задач, в увиразненні або ускладненні власних робіт, насиченні їх новими прийомами, ідеями тощо. Тож розвиток критичного

мислення дійсно задіює необхідну роботу для студента, що сприяє більшій впевненості, самостійності, описовим здібностям та аналізу.

Під час формування загально-навчальних навичок передбачається формування навичок із творчого мислення, узагальнення, спрощення, виділення головного. Розвивається мотиваційна функція, яка спрямовує сили студентів на ефективне виконання завдань творчої діяльності, покращення пізнавального мотиву та інтересу до отримання знань. Дидактичний матеріал є невід'ємною частиною у вивченні необхідних аспектів та каркасом у засвоєнні знань. Тож у процесі вивчення необхідно спиратися на матеріали дидактичних посібників, інші додаткові джерела задля більш повного розуміння теми та її складових. Вони містять основні вимоги до вивчення образотворчого мистецтва для певного періоду вивчення матеріалу, в залежності від курсу навчання.

В цьому навчальному процесі педагог несе вагому роль, оскільки він мотивує та спрямовує сили студентів у вивчення матеріалу та грамотного його аналізу. Саме це є ключом до загально-навчальних вмінь. Разом з тим педагог несе виховну функцію, аби донести важливість та цінність естетичної складової, її особливості та різні грані.

Перейдемо до практичних методів, що являють собою основу творчої спеціальності. Сюди входять репродуктивні методи, які доволі актуальні при створенні копії робіт художників, щоб ближче ознайомитися з прийомами, які вони використовували у свій час. Це допомагає більше зануритися у манеру написання, пошук кольорів та передачі форми. А також це дієвий спосіб перейти потім до більш самостійної роботи, оскільки буде більше розуміння щодо грамотного зображення образу на площині. Метод практичної роботи – це безпосередньо вже демонстрація знань, навичок з урахуванням минулого досвіду та рекомендацій від педагога щодо виконання завдання. Даний метод забезпечує збагачення й розширення досвіду та спостережливості. У процесі практичного навчання студенти стикаються з випробовуванням своїх вмінь. Важливо самостійно проходити всі етапи, зустрічати помилки та аналізувати

в процесі, шукати рішення проблеми, вміти дивитися на ситуацію з різних ракурсів. Необхідно відходити від роботи, дивитися від загального, до детального і навпаки.

При виконанні композиції з оголеною натурою першочергово розглядається її положення, ракурс та поза. Все це необхідно враховувати по відношенню до площини полотна. Варто звернути увагу на ось пластики природи, її найбільші вигини тіла. Саме це узагальнення дозволяє грамотно з першого кроку розташувати оголену натуру в композиції. Але з урахуванням додаткових предметів у сюжеті роботи – все це також більш умовно намічається у майбутній роботі. Студентам необхідно відчувати відношення загальної плями до цілого полотна. Не лише заповнити весь простір, а й залишити повітря на картині.

Анатомія людини є складною та водночас багатогранною темою, тож варто плідно підготуватися. Підбір необхідного формату та ракурсу може багато чого розповісти про саму роботу. З самого початку необхідно визначитись щодо горизонтального або вертикального полотна. Це також має свій вплив на сприйняття картини для глядача. Ескіз умовний, без явних деталізованих моментів, лише найголовніші найбільші плями та загальні співвідношення. Вже на цьому етапі ми повинні відчувати взаємозв'язок природи з оточуючими предметами композиції.

Вже завдяки першим начеркам може проглядатися настрій роботи. Фігура може бути статичною або динамічною. Під час статичної пози тіло оголеної природи зберігається в спокійному фіксованому стані. Візуально сприймається рівновага та стійкість форми. Динаміка є протилежністю до статичності, демонструє рух, розвиток напрямку руху. Під час такого стану м'язи природи починають змінюватися, набувати пружності, рельєфу. Все тіло задіяне і за рахунок нестійкої пози або ракурсу можна підкреслити дану трансформацію. Специфічний поворот, піднята рука говорять про рух, прагнення до дії. Дані роботи зазвичай є більш складними. Їх цікаво роздивлятися та аналізувати. Напрямок руху можуть підкреслювати не тільки

частини тіла натури, а й допоміжні предмети, що оточують модель. Це може бути і драперія, і ритмічні лінії на з побутових речей, що вводять погляд глядача до композиційного центру.

Обов'язково в роботі повинно залишатися повітря, аби не утворювалося відчуття, наче рух нашого погляду знаходиться під тиском. Простір дуже необхідний у роботі, в ньому залишається потенційне місце для розвитку подій та сюжету для глядача. Додатковий простір також може впливати на зчитування роботи, на суть задуму та його розкриття по мірі перегляду роботи. Погляд спостерігача буде йти від точки А до точки Б завдяки всім ілюзорним прийомам автора.

Для передачі статичності частіше використовуються прийоми симетрії. Це прямі і чіткі лінії, що позбавлені відчуття хиткості та нестабільності. В такому разі композиція може складатися з таких геометричних фігур як квадрат, прямокутник, коло тощо.

Наступний етап – це світлотіньові співвідношення. Рішення щодо джерела світла також задає свій настрій, мотив, історію на полотні. Світло може бути розсіяне, бокове та контурне. Розсіяне освітлення підходить для перших робіт аби краще проаналізувати форму, ознайомитися з необхідною кольоровою гамою. Переходи на тілі є більш ніжними та плавними. Бокове освітлення може додати до роботи нових барв за рахунок більш чіткого контрасту форми. Зазвичай такі різкі рішення у навчанні вищих навчальних закладів не використовуються, оскільки з контражуром не так легко працювати і він може створювати додаткові візуальні заломки форми. Але не варто виключати і таких експериментальних рішень. Вони можуть призвести і до переходу на новий рівень навичок та надивленості. Нестандартні рішення сприяють розвитку як художника, випробовування своїх вмінь у різних підходах до оголеної натури.

Контурне освітлення є додатковим способом скульптурно підсвітити натуру, додати більш виразний силует для опрацювання моделі у випадку якщо основного джерела освітлення не вистачає.

Вибір моделі складає не менш важливу роль, оскільки стать і вік несуть свої характерні особливості. У жінок зазвичай більш витончене та витягнуте обличчя, акуратні риси, тонкий носик та вилиця. На противагу у чоловіків більш грубе підборіддя та виражена надбрівна дуга. У жіночої статі тонкі та граціозні руки та ніжки, фігура більше нагадує «грушу» за рахунок плавного вигину, що проходить від талії до ніг. Фігура чоловіків ближча до «трикутника»: широкі плечі, торс і статні руки.

Часто можна звернути увагу в аудиторіях з натури пишуть саме людей більш похилого віку, ніж молодих моделей. Тут робиться акцент саме на складність роботи, бо особливість людей молодого віку – це підтягнута шкіра, струнке тіло. Люди старше мають вже зморшки, складки на тілі та видозмінені пропорції тіла через час та вік. Коли люди старіють, диски в їх хребті починають вже поступово стиратися і саме тому здається наче вони стали нижче ростом або горбляться. Ось такі відмінності додають більше характеру до робіт з людьми похилого віку. Задача художника ловити ці анатомічні нюанси, особливості конструкції будови тіла.

Колір тіла грає важливу роль і кожна його частина має свої відмінності через різні фактори. Як зазначалося вище, це може бути через вік, через вид діяльності, умови життя та через анатомічні особливості. Шкіра може бути різною: світла, засмагла, глянцева, матова. Розташування капілярів та наших органів також впливають на колір шкіри. Не дивлячись на велику кількість відтінків варто не забувати, що оголена натура все ще залишається єдиним цілим.

Для покращення навичок створення композицій у жанрі ню варто розглянути не лише класичні методи малювання з натури, а й розглянути додаткові. Обмеження в часі є оптимальним методом, який дозволяє художнику звертати увагу лише на головні критичні світло-тіньові плями та кольорові-співвідношення. Цей варіант підійде для більш етюдних робіт, швидких замальовок. Через ліміт часу мозок не розпиляється на деталі та інші менш важливі другорядні елементи. Завжди є спокуса перейти до іншого

етапу, в такому разі загально робота не буде зчитуватися, будуть часто з'являтися помилки та некоректні моменти. Помилки це не критично, але вони можуть бути швидко враховані та виправлені на практиці. Тож обмеження в часі є доволі ефективним у концентрації уваги. За певний проміжок часу художник повинен не тільки віднайти чистий колір, а й завдяки плямі зразу змодельовати характер пози натури. Необхідно в моменті вловити настрій та передати позу й мотив в декількох мазках. Головне не забувати про правила світлотіні. Контраст грає важливу роль у даному способі. Ньюанси відходять на менш важливий план.

Обмеження в кольоровій палітрі. Цікавий метод, яким художники часто можуть нехтувати, але він має недооцінений потенціал. Річ може йти навіть не про звичні кольори з палітри художника. Можуть бути розглянуті навіть доволі яскраві рішення в кольорі. Наприклад це може бути монохромне рішення у рожевому кольорі, у жовто-гарячий тонах або навпаки синіх. Даний метод може ефективно тренувати саме в розумінні як працює тон, контраст та нюанс. У процесі можуть виникнути складнощі, але через них варто проходити та ставити собі подібні експериментальні рамки. Ми ніколи не можемо знати де закінчуються наші можливості та потенціал, саме тому варто розглядати додаткові методи для їх розкриття.

Також і навпаки, якщо художник зловживає певними кольорами, вважаючи, що без них неможливо виконати художній твір – це лише ілюзія, яку можна побороти за рахунок плідного опрацювання нових підходів до роботи. Погляд на композицію у жанрі ню через призму нових шляхів може покращити навички у виконанні роботи.

Стилізація роботи. У навчальній програмі ця тема не так розвинена, як виконання оголеної постаті з натури. Цей метод при виконанні роботи не ставить ніяких рамок, тож тут також є можливість для різних експериментів та шляхів передачі тіла людини. Починаючи від композиції студент може вигадати саме вигідний та вдалий для нього ракурс, позицію. Розташування моделі на полотні може багато чого донести глядачу. Вона може бути в центрі,

або навпаки десь ближче до однієї сторін полотна, натякаючи на меланхолійний настрій. Або ж навпаки залишаючи місце для роздумів глядача, для продовження сюжету.

Тут може бути задіяний також метод уяви. Даний метод віддзеркалює світ художника та його реальність через нові та нестандартні рішення у підході до роботи. Він демонструє нові взаємозв'язки спираючись на відчуття і сприйняття. Автор картини може робити упор на асоціативний ряд образів, які в нього виникають виходячи із певних слів, ситуацій і людей. Художник може відтворювати не тільки власні фантазії, а й слова та описи інших людей. Митець може інтерпретувати завдяки візуальним інструментам текст, інший художній твір, міф, легенду, музику.

Упор у даному методі саме на чуттєвість особистості, на її сприйняття світу та репродукцію з власної пам'яті. Можуть бути також виконані узагальнені образи і навіть абстрактні елементи, символи. Натхнення можна шукати навіть у власних снах, почуттях, які проживав митець у той чи інший проміжок часу. Можна зображати те що колись сталося або могло б потенційно статися. Уява дуже важливий компонент у творчій діяльності, бо вона закладає початок образному мисленню.

Наступним методом є прогностичний. Він є актуальним при створенні авторської роботи, спираючись не на виконання художнього твору з натури. А саме від самого початку до кінця, враховуючи власні сили у плануванні та прогнозі бажаного результату.

Для створення авторської композиції з оголеною натурою обов'язково необхідні референси для підкріплення творчої роботи. Анатомія людини є складним пластичним аспектом, який варто довго та детально вивчати. Тож не маючи багато досвіду необхідно спиратися на приклади та аналоги робіт, які ближче за все будуть підходити для виконання власної роботи. Навіть досвідчені художники використовують заготовлені референси або мудборди для проектування картин і не тільки.

Тільки після цього етапу можна переходити до ескізів. Розглядається невеликий формат, на якому можна виконати достатню кількість замальовок у зменшеній версії. Завдяки маленькому формату є можливість більш доцільно оцінити загальну масу плям, врахувати розташування на полотні до самого перенесення ескізу на площину картини. Бажано виконати від 10 начерків, аби розглянути потенційні розвитки подій, обрати найкращі варіанти. Композиція повинна бути гармонійна та врівноважена. Але варто враховувати, що безпосередньо на самому полотні ситуація може видозмінитися через більший формат роботи.

Обравши найкращий ескіз для роботи художник приступає до його перенесення на полотно, враховуючи більший масштаб. Мати готовий план щодо ескізу, кольору та загального вигляду роботи це вже половина справи. Оскільки доволі не надійним є спосіб діяти більш інтуїтивно. Моделювання фігури людини є відповідальним моментом у побудові анатомічної конструкції. Тож без попередньої підготовки дійти до бажаного результату буде складно.

Необхідно завчасно вирішити концепцію роботи, загальний настрій, характер героя і що саме хотів би сказати автор даною картиною. Все елементи композиції повинні бути взаємопов'язані та врівноважені. Не повинно бути окремо вирізаних предметів або частини тіла, все повинно грати в одній кольоровій та пластичній симфонії. Художник повинен обрати стать та вік моделі, передати індивідуальні особливості, використовуючи акценти у роботі. Постаць людини може бути стрункою або більш повновидою, високою або низькуватою. Повинні бути продумані елементи оточення, які також можуть підкреслити історію персонажа, його життєвий період або статус. Задній план може значно виділити силует фігури людини.

Статична і динамічна пози посилять композицію та нададуть більшої ваги до сприйняття зображуваного героя. Статична поза може говорити про чіткість намірів людини, спокій та урівноваженість. Це може символізувати прагматичність та стабільність. Динаміка може бути як і легким рухом, так і

експресивним дійством, що демонструє бурхливі драматичні події, що розгортаються тут і зараз.

Як вже згадувалося раніше, освітлення також один з важливих елементів в роботі. Тіло людини є складною формою, що складається з багатьох маленьких фігур. Тож при виборі освітлення слід врахувати, що в залежності від розміру джерела, його розташування, потужності та кольору художник має змогу моделювати фігуру. Митець може підкреслити особливості та сильні сторони людини. І так само може виділити недоліки, гіперболізувати анатомічні частини тіла або обличчя. Світло може ховати частину тіла в контражурі та створювати чіткий силует; створювати меланхолійний, бентежний або яскравий настрій у роботі. При роботі в кольорі, художник повинен прокладати мазки, підкреслюючи змодельований об'єм фігури, враховуючи специфіку матеріалу та творчий задум автора.

Художник повинен вміти передавати особливості фігури. Тож для кращого розуміння форми варто виконувати тіла різної вагової конституції. Це може бути худорлява людина та на противагу з додатковою вагою. Детальніше про написання повновидих натур у живописі розписано у науковій статті Щедрова А.Д. «Оголене жіноче тіло в творчості П.П. Рубенса» [12].

Зараз ми проживаємо доволі осучаснений період, який наповнений можливостями інтерактивної творчості та онлайн виставок. Коли люди стикнулися з проблемою вірусу Covid творчість також перейшла в онлайн режим, соціальні мережі та платформи стали більш розвинені і більш функціональні у демонстрації художніх творів. Навчання студентів продовжилося у дистанційному режимі з урахуванням нових умов виконання завдання, а саме по фото. Наразі створення власних робіт або реплік не обходяться без даного візуального матеріалу.

Як ми знаємо, зображення в такому разі стає пласким, реальність може відрізнятись від того, що може бути якби робота виконувалася з натури. І в такій ситуації рекомендовано надавати перевагу професійним знімкам. Жанр

ню широко поширений в мистецтві, тож мистецтва фотографії це також стосується. Зараз доволі актуально говорити про прийняття себе, любов до свого тіла та своїх індивідуальних особливостей. І художники, що знімають, передають через власне бачення красу людського тіла. Серед їх робіт можна обрати як поодинокі фото оголеної натури, так і багатофігурні складні композиції. Це буде оптимально ефективною практикою у вивченні людського тіла.

Серед інших дистанційних можливостей є окремі платформи або канали, де розташовані фото оголеної постаті. Дані відео або просто референси розраховані з використанням таймеру, що ставить певний ліміт часу. Обмеження часу може відрізнятись від натури до натури, воно може скорочуватись або збільшуватись, виходячи з рівня складності натури. Швидка та зручна можливість не виходячи з дому опрацювати для себе ще один метод для практики малювання людини.

Дану практику можна увиразнити й малюванням з натури, якщо онлайн малювання недостатньо, або хочеться вийти на інший рівень варто розглянути сесії вечірнього живопису, які проходять офлайн. В Києві це простір мистецтва, в якому знаходиться невелика майстерня. Кожен четвер та суботу там проходить вечірній живопис, на який запрошуються різні харизматичні моделі. Заняття проходить в комфортній атмосфері серед творчих людей. Можна обрати матеріал який буде ближче саме вам та творити виходячи з свого досвіду. При цьому процес буде під керівництвом наставників, які завжди готові допомогти та підтримати. Є можливість підтягнути власні можливості та сили у графічному та живописному плані написання оголеної натури.

Ще одним місцем для офлайн малювання з натури є простір «Drinkanddraw». Щонеділі проходять сеанси замальовок на різні часові проміжки. Тут вже не такі довготривалі заняття, але в даних умовах також можна навчитися встигати зловити мотив фігури, використовуючи матеріали на будь-який смак. В даному випадку керувати процесом зможе лише сам

автор своєї роботи. Стиль замальовки може бути як графічним, так і доволі живописно-абстрактним.

Аби не зупинятися лише в практичній сфері діяльності, необхідно постійно розвивати надивленість, шукати шляхи наповнення власного кругозору, який включає різноманіття технік, матеріалів та стилів. Саме широкий функціонал у нас в голові дає можливість генерувати нові творчі ідеї. Для розвитку надивленості та креативності варто періодично зберігати, а може навіть і ввести в звичку колекціонувати фотографії, відео, фрагменти аби потім передивлятися. Коли ми зберігаємо певний матеріал, він краще відкладається у нашій пам'яті, ми фіксуємо собі більше можливих шляхів рішення творчої задачі. Навіть у певний спонтанний момент дані збережені матеріали можуть впливати як один з дієвих варіантів рішення.

Для розвитку креативності можна використовувати не лише заготовлені референси, а й нестандартні вправи, які точно виведуть із зони комфорту і перемістять в нові незвичні умови. Наприклад вправа «творчі малюнки із шаблону» [8]. На аркуші паперу необхідно накреслити хрестики. Головне, щоб вони були однакового розміру та на однаковій відстані один від одного. Після чого треба підключити уяву і спробувати з кожного хрестика утворити новий предмет. Це може бути як жива, так і нежива істота. Це може бути новий символ, вигадане створіння тощо. Найголовнішим моментом є те, що кожного разу треба створити новий предмет, несхожий на інший. Також можна використовувати колір, а саме олівці, фломастери, фарби. В основі малюнків можуть бути навіть інші знаки, числа та навіть букви.

Наступною вправою по креативності є метод від плями. Можна на папері виконати дуже хаотичну форму. Після чого умовна форма може трансформуватися у більш повноцінний арт. Беручи за прив'язку до цієї плями художник може утворити нового персонажа, локацію, драматичну сцену або окрему самостійну ілюстрацію. Кольори також вітаються. Необхідно дати волю відчуттям, емоціям, використовувати графічні та живописні засоби у досягненні бажаного результату. Він може бути неідеальним, але сам процес

повинен привнести до художника розуміння та відчуття утворення художнього образу.

Вправа «Асоціації» допомагає навпаки від предметного вийти в абстрактне. Обернувшись навкруги необхідно обрати декілька предметів і на аркуші паперу зобразити, виходячи з власних почуттів та емоцій, абстрактне зображення обраних речей. Якщо в процесі виникають складнощі, варто звернути увагу на предмет та задати собі питання, які б охарактеризували річ: який колір, функція, запах, текстура, фактура тощо. Обираючи конкретну категорію варто абстрагуватися від інших характеристик, та сфокусуватися на специфіці, наприклад кольору, який ми обрали. Тоді включається в голові асоціативний ряд із схожих речей по кольору. Це можуть навіть бути події або інші люди, які траплялися в нашому житті.

Виходячи з усіх вище згаданих методів та рекомендацій можна узагальнити, що не варто обмежувати себе певними рамками, необхідно завжди пробувати щось нове, влаштовувати певні випробовування та цікаві експерименти. Не варто боятися виконати неідеальну ілюстрацію або обрати специфічні кольори, оскільки одні спроби можуть призвести до нових висновків та нових шляхів у рішенні художніх задач у власних роботах.

До цього ж відноситься навіть вибір матеріалу, різні види джерел світла, цікаве нестандартне позування у моделі. Можливо варто спробувати краще розкрити динаміку руху, передати енергію та її складові, зобразити це через мазки та колір, нову фактуру матеріалу. Колір може багато розказати про настрій роботи, стан зображуваного героя. Для подальшого вивчення створення композицій у жанрі ню можна відвідувати офлайн та онлайн сесії з малювання людей; обирати формат, в якому вам будуть допомагати або ж ви бажаєте самостійно попрацювати у нових для вас умовах.

Для виконання авторської композиції варто пам'ятати про заготовки інших прикладів робіт, референсів та аналогів. Можна складати мудборд із асоціативними плямами, фактурами, деталями, символами. Після чого художник обирає більш вдалий формат для реалізації задуму, створює певну

кількість ескізів, замальовок. І переносить композицію вже безпосередньо на полотно. Завжди у виконанні роботи без натури треба мати план дій, план сюжету та композиції аби виконати повноцінний творчий твір.

ВИСНОВКИ

Тож у підсумку варто зазначити, що створення композиції у жанрі ню включає достатньо велику кількість складових, які необхідно враховувати для грамотного виконання роботи. Для ефективного опрацювання даної теми слід звернути увагу не тільки на класичне виконання роботи з натури, а й додати у навчальний процес різноманітні методи. Вони можуть включати обмеження в часі, кольоровій палітрі та специфічному освітленні самої натури.

Композиція у жанрі ню – це багатогранний сюжет, який можна розкривати завдяки широкому спектру інструментів. Вона охоплює можливості вибору ракурсу, позування, настрою, який можна підкреслити завдяки світло-тіньовому та пластичному рішенню в роботі. Даний жанр дозволяє експерименти, що підтверджують сучасні художники, які виконують роботи у своєму характерному і неповторному стилі. Сміливість у творчості дозволяє проектувати різні можливості жанру та його глибокий потенціал. В ході розв'язання поставлених завдань були зроблені такі висновки:

Проаналізовано та визначено тенденції зображення оголеної натури в живописі у різні епохи в хронологічній послідовності завдяки виокремленню особливостей створення робіт у жанрі ню в скульптурі та живописі. Тенденції включають зображення в більшій мірі жіночої натури, її красу та гармонійні вигини тіла. Підходи до виконання оголеного тіла змінювалися з кожним століттям в залежності від цінностей людей того чи іншого часу.

Виокремлено особливості жанру, його природу та можливості, які полягають в широкому інструментарії використання кольорових, світлотіньових та пластичних складових у моделюванні оголеної натури. Також розглянута різна подача художників в інтерпретації з різними джерелами світла і як воно впливає на сприйняття роботи в цілому та головного персонажа у картині.

Простежено етапи створення авторської композиції, що демонструють характерну послідовність дій та факторів які впливають на створення власного виразного художнього образу у композиції з оголеною натурою. Вони полягають у підготовці до виконання роботи, починаючи від узагальненого ескізу, вибору моделі, пози, освітлення і завершуючи загальним настроєм на стилем виконання роботи.

Окреслено шляхи підвищення ефективності у виконанні творів в жанрі ню завдяки таким методам як: метод уяви, що закладає в себе упор на почуття і сприйняття реальності такою, як бачить її художник через призму власних асоціацій, спогадів тощо; прогностичний метод, який полягає в прогнозуванні бажаного результату роботи, задля якого необхідно дотримуватися плану по підготовці перед виконанням творчого художнього твору; обмеження в часі, що включає ліміт часу для концентрації уваги художника на головних моментах у виконанні етюдної роботи

СПИСОК ВИКОРИСТАНОЇ ЛІТЕРАТУРИ

1. Зайченко І. В. Педагогіка. Київ, 2016. Ст. 33
2. Історія світової культури: Навчальний посібник / Левчук Л.Т., Гриценко В.С., Єфименко В.В., Лосєв І.В., Панченко В.І., Шинкаренко О.В. Київ, 2010. Ст 217
3. Історія світової та української культури: Підручник для вищих закладів освіти / В.А. Греченко, І.В. Чорний, В.А. Кушнерук, В.А. Режко. Київ, 2006. Ст. 162
4. Флоренція, що квітне у віках. Пам'ятки архітектури і твори мистецтва / Володимир Волошин, Олег Петрук, Ярина Петрук, Надія Семеґен. Львів, 2013. Ст. 300
5. Бібліотека ВДПУ. Життя на кінчику пензля. URL: <https://library.vspu.edu.ua/vistavki/rembrant/rembrant.htm>
6. Дивіться, митець! Look, thatistheartist! Жорж де Латур: живопис при свічках, нічне освітлення та світло й тінь тенебросо. Картини й Біографія. URL: <https://www.youtube.com/watch?v=5OAV0KK5jAU>
7. Каменець-Подільський національний університет ім. І. Огієнко. Слово вчителя у системі дидактичних засобів навчання образотворчого мистецтва. URL: <https://studfile.net/preview/5454675/page:10/>
8. Наливайко Анастасія Юріївна. Цікаві вправи для розвитку креативності школярів та дорослих. URL: <https://vseosvita.ua/news/tsikavi-vpravy-dlia-rozvytku-kreatyvnosti-shkoliariv-ta-doroslykh-38987.html>
9. Наталья Гузенко. Невичерпна журба. Дивовижна історія «Купання Вірсавії» Рембрандта (II). URL: <https://www.google.com/url?sa=t&rct=j&q=&esrc=s&source=web&cd=&cad=rja&uact=8&ved=2ahUKEwjnhaaH2N2CAxW7ExAIHX9GD6sQFnoECAsQAQ&url=https%3A%2F%2Famuse-a-muse.com%2Fuk%2F2018%2F03%2F%25D0%25BA%25D1%2583%25D0%25BF%25D0%25B0%25D0%25BD%25D0%25BD%25D1%258F-%25D0%25B2%25>

[D1%2596%25D1%2580%25D1%2581%25D0%25B0%25D0%25B2%25D1%2596%25D1%2597-%25D1%2580%25D0%25B5%25D0%25BC%25D0%25B1%25D1%2580%25D0%25B0%25D0%25BD%25D0%25B4%25D1%2582%25D0%25B0-2%2F&usg=AOvVaw2305ASRJ2B92ua0Xcf8i_M&opi=89978449](https://www.google.com/url?sa=t&rct=j&q=&esrc=s&source=web&cd=&cad=rja&uact=8&ved=2ahUKewjdzvvE2t2CAxW8KRAIHTZMBRwQFnoECAkQAQ&url=https%3A%2F%2Fnenc.gov.ua%2Fdoc%2Fvuv%2Flectures%2Fvmzn.pdf&usg=AOvVaw2305ASRJ2B92ua0Xcf8i_M&opi=89978449)

10. Національний еколого-натуралістичний центр. Форми, види, методи і засоби навчання у вищій школі. URL:

<https://www.google.com/url?sa=t&rct=j&q=&esrc=s&source=web&cd=&cad=rja&uact=8&ved=2ahUKewjdzvvE2t2CAxW8KRAIHTZMBRwQFnoECAkQAQ&url=https%3A%2F%2Fnenc.gov.ua%2Fdoc%2Fvuv%2Flectures%2Fvmzn.pdf&usg=AOvVaw1sRLVpCmm5HLDJtQoVwLNh&opi=89978449>

11. Н.Г. Пахомова Власова. Особливості застосування законів композиції в зображенні натурних постановок оголеної фігури людини у просторі. URL:

<http://dspace.pdpu.edu.ua/bitstream/123456789/2125/1/Pachomova%20-Vlasova.pdf>

12. «Розвиток наукової думки: актуальні питання, досягнення та інновації» м. Хмельницький, 28-29 квітня 2023 року, Щедрова А.Д. «Оголене жіноче тіло в творчості П.П. Рубенса»

13. С. Мартиненко, Л. Хоружа. Методи навчання та їх класифікація. URL:

<https://osvita.ua/school/method/780/>

14. ТімотіВердон, Радіо Ватикана / Католицький Медіа-Центр.Цінність брудних рук. URL: <https://credo.pro/2014/03/111645>

15. Хмельницький національний університет. Латур Жорж де. Святий Йосип - тесля. Лувр, Париж. URL: <https://studfile.net/preview/9911301/page:6/>

16. Хмельницький національний університет. Латур Жорж де. Скорботна св. Магдалина, або Магдалина перед світильником. Лувр, Париж. URL:

<https://studfile.net/preview/9911301/page:5/#23>

17. Центр культури і мистецтва. Лекція Олега Коваля «Ню: природа і можливості жанру». URL: <https://www.cultura.kh.ua/uk/news/5138-lektsija-olega-kovalja-nju-priroda-i-mozhливosti-zhanru>

18. De Clippel, Karolien. Nederlands Kunsthistorisch Jaarboek (NKJ)/LICHAAM EN LICHAMELIJKHEID IN DE NEDERLANDSE KUNST (2007-2008), Is. 58, P. 110-137. URL:

https://eclass.asfa.gr/modules/document/file.php/AHT4108/DEFINING%20BEAUTY_RUBENS.pdf

19. Google Arts & Culture. Lot and His Daughters Jean-François de Troy 1745.

URL: <https://www.google.com/url?sa=t&rct=j&q=&esrc=s&source=web&cd=&cad=rja&uact=8&ved=2ahUKEwjLkLyz2N2CAxW6GxAIHSpjABIQFnoECAkQAQ&url=https%3A%2F%2Fartsandculture.google.com%2Fasset%2Flot-and-his-daughters-jean-fran%25C3%25A7ois-de-troy%2FUgFjTZEe0ZYQAA&usg=AOvVaw0YWR8uU29mBM6XQSAanzxQH&opi=89978449>

20. Jui-Pi Chien. Article Being Barefoot as the Absolutely Beautiful: Moral Creativity Regained and Empowered through Perceiving (Milk) maids Painted and Retouched by Peter Paul Rubens.

URL: <https://www.journals.uchicago.edu/doi/full/10.1086/683017>

21. Swami, V., Gray, M. and Furnham, A. The female nude in Rubens: disconfirmatory evidence of the waist-to-hip ratio hypothesis of female physical attractiveness. URL: <https://westminsterresearch.westminster.ac.uk/item/92056/the-female-nude-in-rubens-disconfirmatory-evidence-of-the-waist-to-hip-ratio-hypothesis-of-female-physical-attractiveness>

22. Van Ravenswaay, Gabrielle C. Rubens and his Female Portraits Subjects of the Gaze: Rubens and his Female Portraits. University of Central Florida STARS. URL:

<https://stars.library.ucf.edu/cgi/viewcontent.cgi?article=1180&context=honorsthesis>

ДОДАТКИ

Додаток А



**Рис А. 1.1 Пабло Пікассо
«Авіньйонські дівиці» 1907 р., олійні фарби**



Рис А. 1.2 Пракситель
«Афродіта Книдська» 350-330 рр. до н. е., скульптура



Рис. А. 1.3 Кітагава Утамаро
«Купання в холодній воді»



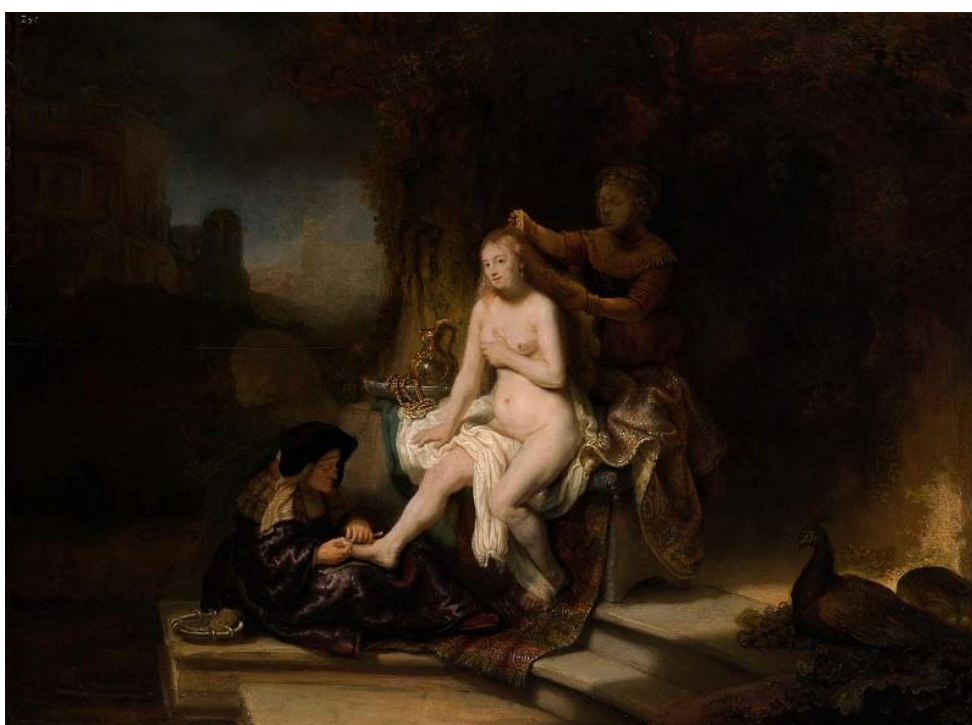
**Рис А. 1.4 Мікеланджело Буонаротті
«Створення Адама» 1511-1512 рр., олійні фарби**



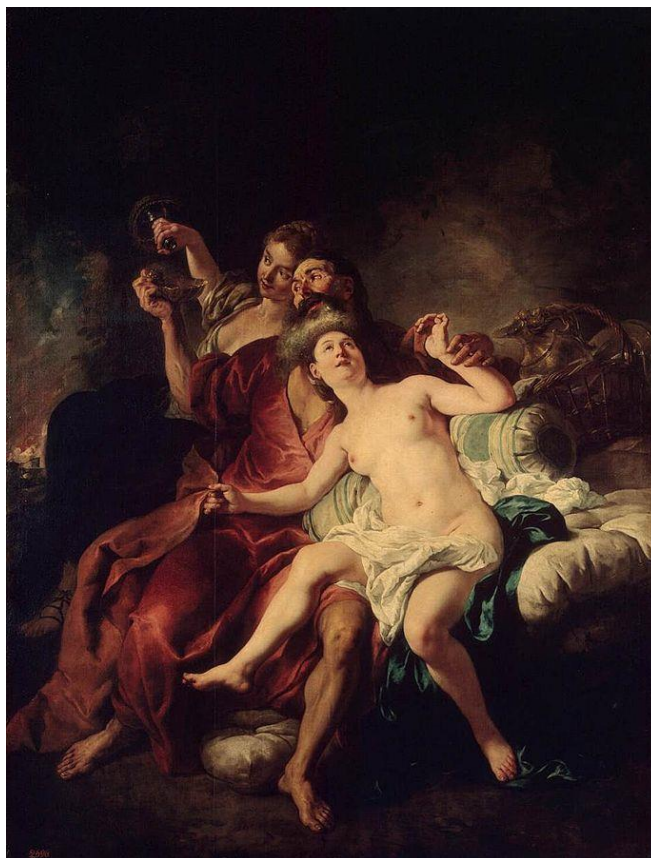
**Рис А. 1.5 Дженні Севіль
«Опора» 2015 р., олійні фарби**



**Рис. А. 1.6 Рембрандт Ван Рейн
«Даная» 1636 р., олійні фарби**



**Рис. А. 1.7 Рембрандт Ван Рейн
«Туалет Вірсавії» 1636 р., олійні фарби**



**Рис. А. 1.8 Жан-Франсуа Де Труа
«Лот і його доньки» 1721 р., олійні фарби**



**Рис. А. 1.9 Жорж де Латур
«Магдалина, що кається» 1640 р., олійні фарби**

ДОДАТОК Б

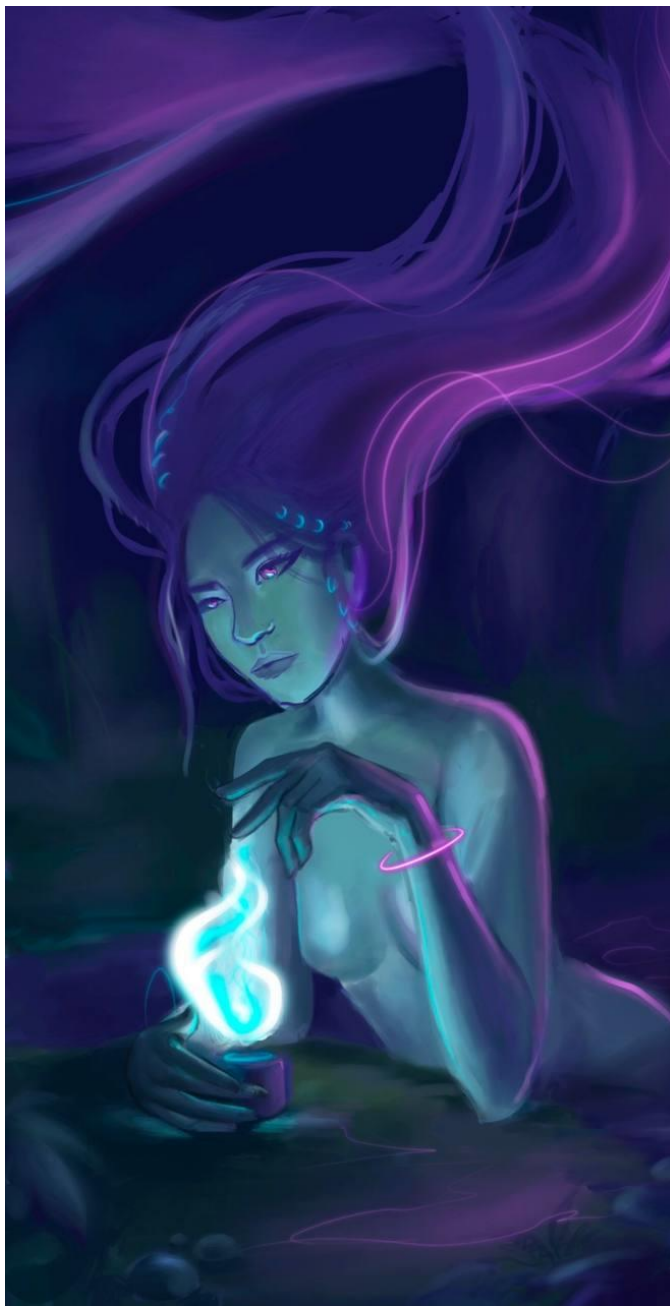


Рис. Б. 2.1 Ескіз до творчої роботи



Рис. Б. 2.2 Поетапність

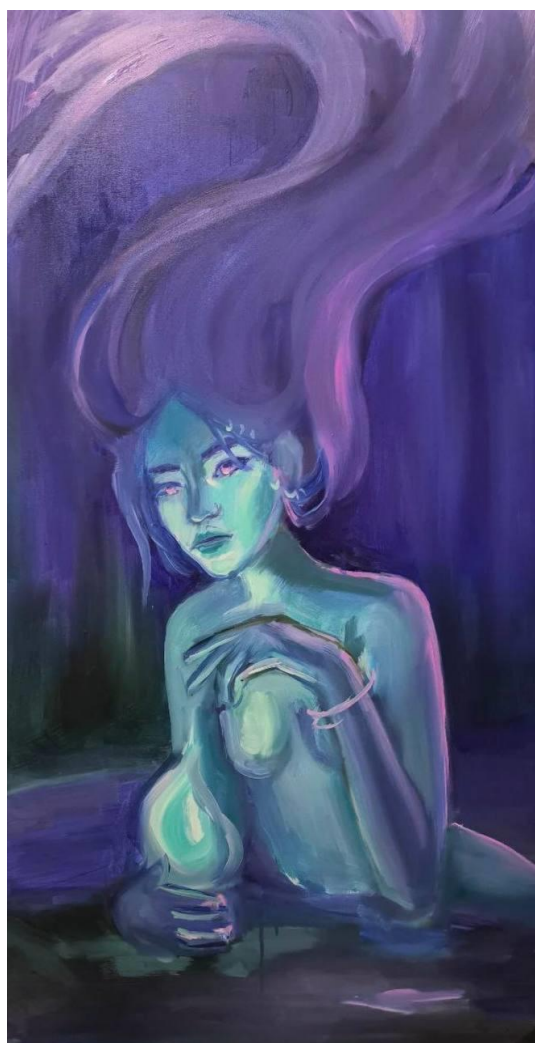


Рис. Б. 2.3 Поетапність



Рис. Б. 2.4 Кінцевий результат творчої роботи

ДОДАТОК В



Рис. В. 3.1. Сертифікат

Щедрова А.Д.

студентка,

Науковий керівник: Шевнюк О.Л.

професор, доцент,

Український державний університет імені Михайла Драгоманова

ОГОЛЕНЕ ЖІНОЧЕ ТІЛО В ТВОРЧОСТІ П.П. РУБЕНСА

Європейська культура XVII століття була наповнена багатьма яскравими постатями, серед яких Пітер Пауль Рубенс. У свій час його роль у мистецтві вважалася винятковою, оскільки творчість художника мала великий вплив на живопис. Твори Рубенса відзначалися характерним «блискучим реалізмом». Він писав інфант, міфічних персонажів і відомих персон епохи. Його картини вирізнялися незвичною чуттєвістю. Серед них найбільш відомими були роботи, виконані із зображенням оголеної жіночої натури. Митець демонстрував новий погляд на канон жіночої краси, зображував своїх моделей відкрито, і водночас вишукано. Це викликало захват у глядачів та поціновувачів творчості фламандського художника.

Тема оголеної натури в творчості Рубенса завжди цікавила дослідників. Зокрема, виявлено, що жіночі фігури у виконанні Рубенса мають співвідношення пропорцій (WHR) героїнь значно вищі, ніж універсальні стандарти інших митців того часу (Фегхельм і Керстінг, 2005). Були зроблені припущення, що оголеність у роботах Рубенса передбачає не лише зовнішню складову, а й може нести наративну функцію, де натура може підкреслювати матеріальний статок, бути символом родючості тощо [1].

Метою нашого дослідження є конкретизація особливостей колористичної та пластичної складових у зображенні Рубенсом оголеної жіночої натури.

Фламандському живописцю притаманна чуттєвість при написанні жіночої натури. Вона могла бути розкутою та відвертою, але ні в якому разі не вульгарною. Художнику вдавалося витримувати цей баланс між естетикою краси оголеного тіла та еротичним підтекстом. Він

Рис. В. 3.2 Сторінки статті

разі не вульгарною. Художнику вдавалося витримувати цей баланс між естетикою краси оголеного тіла та еротичним підтекстом. Він стверджував, що тіло людини є творінням Божим і соромитися його зображувати для релігійного художника було просто неможливим.

м. Хмельницький, 28-29 квітня 2023 р. | 21

Захват фламандського живописця повновидими тілами виразно прослідковується у кожній деталі натури. Жінки написані Пітером Паулем Рубенсом стали доволі впізнавані глядачам завдяки своєму характерному пишному вигляду. Художник демонстрував новий гімн краси, створюючи образи з м'якими та привабливими формами. Саме завдяки цьому художньому рішенню з'явився новий термін «рубенсівські» жінки.

Так, у картині Рубенса «Суд Паріса», яка була виконана між 1632 р. і 1635 р., кожна з жінок презентована у різних ракурсах. Автор обрав таке композиційне рішення, щоби ми змогли побачити натуру з різних сторін: спереду, ззаду та збоку. Героїні демонструють у всій своїй красі округлість та пишність форм. Вони стоять перед пастухом Парісом, який тримає золоте яблуко. За міфологічним сюжетом він повинен подарувати яблуко найгарнішій з трьох богинь. Ця робота характерна для раннього періоду творчості Рубенса, де він проявив себе як майстер бароко з його яскравістю і пишністю.

У знаменитій картині «Шубка» 1638 року Рубенс зображує оголену жінку, на плечах якої ледве тримається оксамитова шубка. Художник створив дуже відверту роботу, граючи на контрастах кольорів і фактур. Він демонструє героїню у всій її чарівності, прописуючи атласну шкіру, пухнасте волосся та сяючі очі. Тіло натури переливається ніжними червонуватими відтінками, рожевими мазками, що утворюють неначе перламутрову поверхню завдяки напівпрозорості фарб. Саме у цей період

Рис. В. 3.3 Сторінки статті

червонуватими відтінками, рожевими мазками, що утворюють неначе перламутрову поверхню завдяки напівпрозорості фарб. Саме у цей період техніка живопису Рубенса досягає найвищого ступеня витонченості. Він доволі тонко відчуває тони у роботі та майстерно прописує нюанси оголеного тіла на контрасті з темним оточенням.

Художник розробив гендерно-чутливу ієрархію, яка поділяється на три найдосконаліші форми: трикутник, квадрат і коло. Автор вважає, що форми чоловічої постаті втілюють досконалість, тому знаходяться на першому місці цієї системи. У жінки, навпаки, всі елементи більш слабкі: замість куба характерна форма – довгий квадрат або прямокутний паралелограм з нерівними сторонами; замість трикутника – піраміда, а замість кола – овал. Як наслідок, жіноча фігура посідає в цій ієрархії друге місце. Але, виходячи з цього, витонченість та елегантність форм жіночого тіла переважає над чоловічими [2].

Також живописець проводив аналогію природи із зоологічною фізіогномікою та вбачав подібні елегантні зовнішні риси у коней [2].

22 | Науково-практична конференція

Спосіб використання тварин для ілюстрацій був досить популяризований у період живописання фламандського художника.

У своїх роботах він також спирався на античні скульптури, вважаючи, що це шлях до найвищої досконалості в живописі. Митець вбачав необхідний йому приклад в пропорціях статуй і підкреслював, що саме в живописі є можливість досягти емоційного характеру роботи на відміну від скульптур. Античні мотиви яскраво читаються в його «Трьох граціях», моделлю для яких стала дружина художника Елена Фурман: повновиді граційні форми, м'які нахили голови та сплетені в танці рухи. Теплі кольорні відтінки увиразнюють цей настрій.

Художник описував людську шкіру як «мармур із різними кольорами». Він з великою ретельністю підходив до інтерпретацій

Рис. В. 3.4 Сторінки статті

грацієні форми, м'які нахили голови та сплетені в танці рухи. Теплі кольорні відтінки увиразнюють цей настрій.

Художник описував людську шкіру як «мармур із різними кольорами». Він з великою ретельністю підходив до інтерпретацій класичних міфів, які часто використовував у своїх картинах. Прослідковуються енергійні контури, завдяки яким були сформовані тіла, масштабні зображення жінок, які знаходяться в безпосередній фізичній близькості. Автор неодноразово отримував у свою адресу компліменти щодо натурності зображень.

Кольорова складова у роботах Рубенса відіграє важливу роль у живописі жіночої фігури. Ретельно підібрана гама допомагає підкреслити ніжність героїнь, їх привабливість та внаслідок цього реалістичність образу. Вона складається із напівпрозорих червоних, жовтих та рожевих відтінків, що створюють єдину симфонію. Навіть за наявності контрастного фону в роботі автор напівпрозоро прописує півтони, щоб створити ілюзію занурення та змусити глядача повірити у справжність написаного.

У навчанні майбутніх художників варто приділити більше уваги колористичній та пластичній складовим зображення оголеної жіночої натури. При виконанні живопису оголеної натури слід звернутися до рубенсівських сміливих рішень у ракурсах і постановці фігур. Саме такі провокативні рішення додають більшої природності та натурності у роботі.

З огляду на творчість Рубенса як художника в аспекті зображення оголеної жіночої натури ми можемо зробити висновок, що митець створив власний ідеал жіночого тіла – це м'які контури фігури, відверті ракурси та ніжні перламутрові відтінки шкіри, що плавно переливаються один в один. Митець досить переконливо та відкрито демонструє глядачам всі характерні особливості фігури, такі як: пишність, пластичність та округлість форм. Художник не соромиться оголеного тіла та у своїх роботах ретельно прописує усі тонкощі кольору. Фламандський митець досяг досконалості у живописі оголеного тіла, створивши власні унікальні

Рис. В. 3.5 Сторінки статті

образи. І через призму чуттєвості картин глядачі мають змогу відчутти ширість, з якою автор підходить до виконання своєї роботи.

Дотримуючись канонів, створених Рубенсом, ми маємо змогу більш детально вивчати анатомію оголеного тіла, відтворювати кольорові та пластичні нюанси натури, щоби досягти необхідної природності та чуттєвості образу.

Список використаних джерел:

1. Swami, V., Gray, M. and Furnham, A. The female nude in Rubens: disconfirmatory evidence of the waist-to-hip ratio hypothesis of female physical attractiveness. URL: <https://westminsterresearch.westminster.ac.uk/item/92056/the-female-nude-in-rubens-disconfirmatory-evidence-of-the-waist-to-hip-ratio-hypothesis-of-female-physical-attractiveness>
2. De Clippel, Karolien. Nederlands Kunsthistorisch Jaarboek (NKJ) / LICHAAM EN LICHAMELIJKHEID IN DE NEDERLANDSE KUNST (2007–2008). Is. 58. P. 110–137. URL: https://eclass.asfa.gr/modules/document/file.php/AHT4108/DEFINING%20BEAUTY_RUBENS.pdf
3. Van Ravenswaay, Gabrielle C. Rubens and his Female Portraits Subjects of the Gaze: Rubens and his Female Portraits. University of Central Florida STARS. URL: <https://stars.library.ucf.edu/cgi/viewcontent.cgi?article=1180&context=honorstheses>
4. Jui-Pi Chien. Article Being Barefoot as the Absolutely Beautiful: Moral Creativity Regained and Empowered through Perceiving (Milk) maids Painted and Retouched by Peter Paul Rubens. URL: <https://www.journals.uchicago.edu/doi/full/10.1086/683017>

Рис. В. 3.6 Сторінки статті